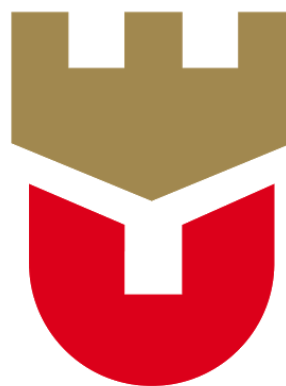


# PLANO MUNICIPAL DE EMERGÊNCIA DE PROTEÇÃO CIVIL DE BRAGANÇA

Anexo III – Organograma de comunicações e lista de canais e  
frequências a utilizar



**Bragança**  
Município

Município de Bragança | julho de 2021





## Ficha Técnica do Documento

PROJETO	<b>Plano Municipal de Emergência de Proteção Civil de Bragança</b>
DESCRIÇÃO	Anexo III - Organograma de comunicações e lista de canais e frequências a utilizar
DATA DE PRODUÇÃO	Setembro de 2018
DATA DA ÚLTIMA ATUALIZAÇÃO	Julho de 2021
VERSÃO	V.04
COORDENADOR DO PROJETO	Joana Diz de Sá   Engenheira Florestal (Especialista em SIG)
EQUIPA TÉCNICA	Davide Fernandes   Engenheiro do Ambiente Eduardo Gonçalves   Geologia João Martins   Biólogo
EQUIPA DO MUNÍCIPIO	Alexandre Chaves   Engenheiro Florestal (SMPC)
NOME DO FICHEIRO DIGITAL	ANEXO III_PMEPC_BRG_Vs4
DESENVOLVIMENTO PRODUÇÃO	E 
PROMOTOR	 <b>associação de municípios</b> da terra fria do nordeste transmontano



## Índice de Figuras

Figura 1   Organograma de comunicações do PMEPCB .....	5
--	---

## Índice de Quadros

Quadro 1   Frequências REPC para o Distrito de Bragança (Banda Alta VHF) .....	5
Quadro 2   Indicativos da Rede de Rádio Regional.....	5
Quadro 3   Frequências ROB para o Distrito de Bragança.....	6
Quadro 4   Canais a utilizar pelos CB'S a nível Manobra ROB .....	6
Quadro 5   Indicativos Municipais da Rede de Rádio do Distrito de Bragança .....	7
Quadro 6   Canais SIRESP a utilizar pelos CB do Distrito de Bragança.....	8
Quadro 7   Canais SIRESP interentidades a utilizar pelos GIPS/GNR, FFAA, INEM, AFOCELCA, ESF e outros usuários .....	9
Quadro 8   Canais a utilizar pelos CB'S a nível Manobra SIRESP .....	9



**PÁGINA EM BRANCO**

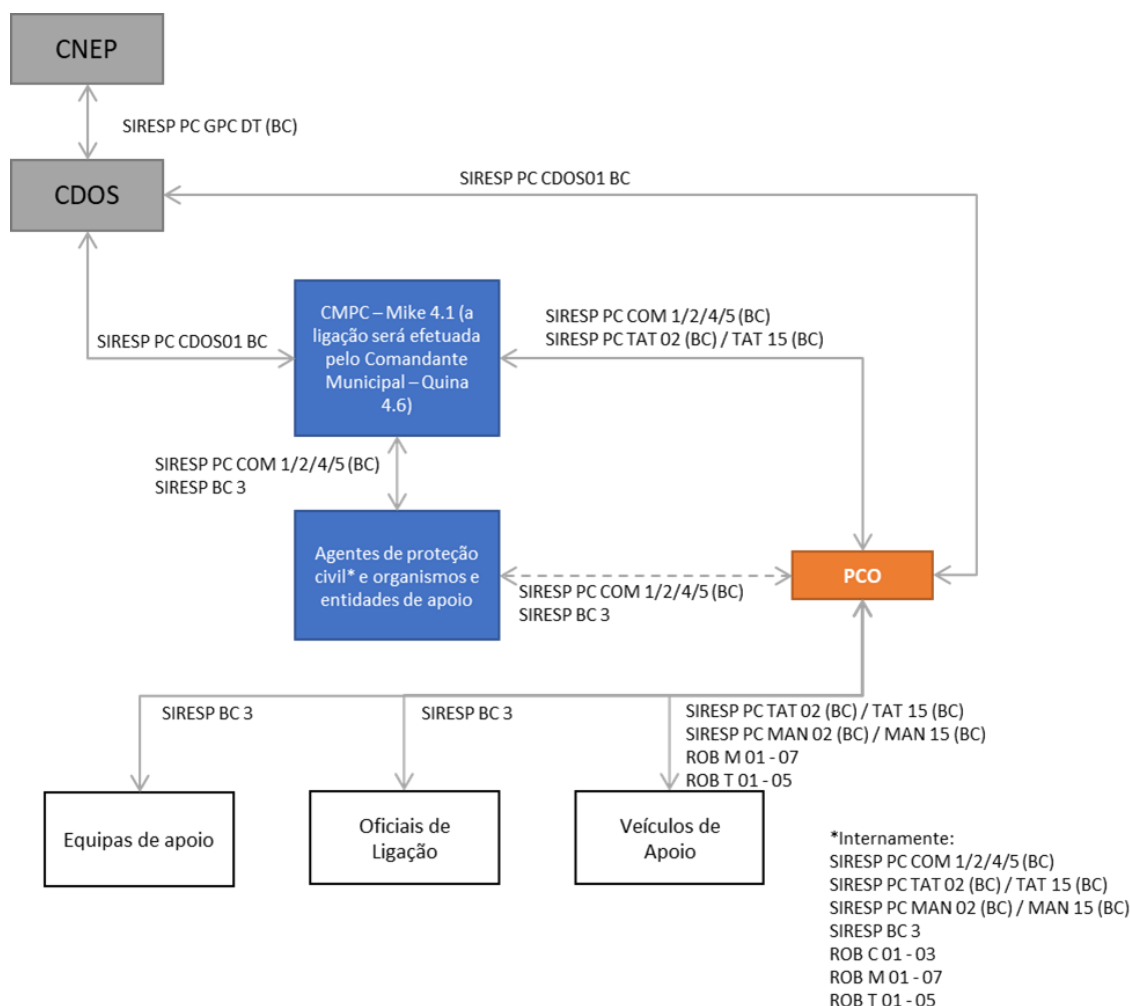


FIGURA 1 | ORGANOGRAMA DE COMUNICAÇÕES DO PMEPCB

QUADRO 1 | FREQUÊNCIAS REPC PARA O DISTRITO DE BRAGANÇA (BANDA ALTA VHF)

Tipo	Canal	Distrito de Bragança	TX	RX	TPTX	TPRX
<b>Equipamentos móveis e portáteis de comando (semi-duplex)</b>	041	PC Bornes	168.9250	173.5250	167.9	167.9
	042	PC Nogueira	168.8500	173.4500	79.7	79.7
	043	PC Mogadouro	168.7850	173.4750	97.4	97.4

QUADRO 2 | INDICATIVOS DA REDE DE RÁDIO REGIONAL

Distrito	Comandante operacional distrital (Falcão)	2º Comandante Operacional Distrital (Falcão)	Adjunto de Operações Distrital	Comando Distrital de Operações de Socorro (CDOS)	Veículo de Comando e Comunicações	Equipamento portátil do CDOS (Portátil)



<b>Bragança</b>	CODIS 1	CODIS 2	CODIS 3	CDOS de	VCOC 4 A	4.1 a 4.N
	Bragança	Bragança	Bragança	Bragança	4.9	

QUADRO 3 | FREQUÊNCIAS ROB PARA O DISTRITO DE BRAGANÇA

Tipo	Canal	Distrito de Bragança /		TX	RX	TPTX	TPRX		
		Nível							
<b>Equipamentos móveis e portáteis de comando e dos veículos operacionais (semi-duplex)</b>	046	B Bornes		168.5375	173.1375	107.2	107.2		
	047	B Nogueira		168.4875	173.0875	107.2	107.2		
	048	B Mogadouro		168.4125	173.0125	107.2	107.2		
	049	B Durão		168.5125	173.1125	107.2	107.2		
<b>Equipamentos móveis e portáteis de comando e dos veículos operacionais (simplex)</b>	201	M 01		152.5875	152.5875	110.9	110.9		
	202	M 02		152.6000	152.6000	110.9	110.9		
	203	M 03		152.6125	152.6125	110.9	110.9		
	204	Manobra	M 04		152.6250	152.6250	110.9	110.9	
	205		M 05		152.6750	152.6750	110.9	110.9	
	206		M 06		152.6875	152.6875	110.9	110.9	
	207		M 07		152.7000	152.7000	110.9	110.9	
	208		C 01		152.7125	152.7125	110.9	110.9	
		209	Comando	C 02		152.7250	152.7250	110.9	110.9
		210		C 03		152.7375	152.7375	110.9	110.9
		211	T 01		152.9250	152.9250	110.9	110.9	
		212	T 02		152.9375	152.9375	110.9	110.9	
		213	Tática	T 03		152.9500	152.9500	110.9	110.9
		214		T 04		152.9625	152.9625	110.9	110.9
		215		T 05		152.9750	152.9750	110.9	110.9
		216	TA 01		168.500	168.500	-	-	
		217	Tática antiga	TA 02		168.525	168.525	-	-
		218		TA 03		168.550	168,55.	-	-
		219		TA 04		168,575	168,575	-	-

QUADRO 4 | CANAIS A UTILIZAR PELOS CB'S A NÍVEL MANOBRA ROB

N.º CB	Corpo de Bombeiros	Canal
<b>401</b>	V. Mirandela	M 05
<b>402</b>	<b>V. Bragança</b>	<b>M 01</b>
<b>403</b>	V. Macedo de Cavaleiros	M 03



<b>404</b>	V. Freixo de Espada à Cinta	M 03
<b>405</b>	V. Carrazeda de Ansiães	M 05
<b>406</b>	V. Mogadouro	M 06
<b>407</b>	V. Vimioso	M 02
<b>408</b>	V. Torre de Moncorvo	M 02
<b>409</b>	V. Alfândega da Fé	M 07
<b>410</b>	V. Vinhais	M 05
<b>411</b>	V. Vila Flor	M 06
<b>412</b>	V. Miranda do Douro	M 01
<b>413</b>	V. Torre de Dona Chama	M 07
<b>414</b>	V. Sendim	M 03
<b>415</b>	<b>V. Izeda</b>	<b>M 06</b>

QUADRO 5 | INDICATIVOS MUNICIPAIS DA REDE DE RÁDIO DO DISTRITO DE BRAGANÇA

Concelho	Central do SMPC (Mike)	Veículo de Comando e Comunicações (VCOC)	Presidente da Câmara (Ás)	Vereador do Pelouro da Proteção Civil (Sena)	Comandante Municipal de Proteção Civil (Quina)	Móvel	Portátil
<b>Alfândega da Fé</b>	Mike 4.1	VCOC 4.10	Ás 4.1	Sena 4.1	Quina 4.1	Móvel 4.1.1 a 4.1.N	Portátil 4.1.1 a 4.1.N
<b>Bragança</b>	<b>Mike 4.2</b>	<b>VCOC 4.20</b>	<b>Ás 4.2</b>	<b>Sena 4.2</b>	<b>Quina 4.2</b>	<b>Móvel</b> <b>4.2.1 a</b> <b>4.2.N</b>	<b>Portátil</b> <b>4.2.1 a</b> <b>4.2.N</b>
<b>Carrazeda de Ansiães</b>	Mike 4.3	VCOC 4.30	Ás 4.3	Sena 4.3	Quina 4.3	Móvel 4.3.1 a 4.3.N	Portátil 4.3.1 a 4.3.N
<b>Freixo de Espada à Cinta</b>	Mike 4.4	VCOC 4.40	Ás 4.4	Sena 4.4	Quina 4.4	Móvel 4.4.1 a 4.4.N	Portátil 4.4.1 a 4.4.N
<b>Macedo de Cavaleiros</b>	Mike 4.5	VCOC 4.50	Ás 4.5	Sena 4.5	Quina 4.5	Móvel 4.5.1 a 4.5.N	Portátil 4.5.1 a 4.5.N





<b>Miranda do Douro</b>	Mike 4.6	VCOC 4.60	Ás 4.6	Sena 4.6	Quina 4.6	Móvel 4.6.1 a 4.6.N	Portátil 4.6.1 a 4.6.N
<b>Mirandela</b>	Mike 4.7	VCOC 4.70	Ás 4.7	Sena 4.7	Quina 4.7	Móvel 4.7.1 a 4.7.N	Portátil 4.7.1 a 4.7.N
<b>Mogadouro</b>	Mike 4.8	VCOC 4.80	Ás 4.8	Sena 4.8	Quina 4.8	Móvel 4.8.1 a 4.8.N	Portátil 4.8.1 a 4.8.N
<b>Torre de Moncorvo</b>	Mike 4.9	VCOC 4.90	Ás 4.9	Sena 4.9	Quina 4.9	Móvel 4.9.1 a 4.9.N	Portátil 4.9.1 a 4.9.N
<b>Vila Flôr</b>	Mike 4.10	VCOC 4.100	Ás 4.10	Sena 4.10	Quina 4.10	Móvel 4.10.1 a 4.10.N	Portátil 4.10.1 a 4.10.N
<b>Vimioso</b>	Mike 4.11	VCOC 4.110	Ás 4.11	Sena 4.11	Quina 4.11	Móvel 4.11.1 a 4.11.N	Portátil 4.11.1 a 4.11.N
<b>Vinhais</b>	Mike 4.12	VCOC 4.120	Ás 4.12	Sena 4.12	Quina 4.12	Móvel 4.12.1 a 4.12.N	Portátil 4.12.1 a 4.12.N

QUADRO 6 | CANAIS SIRESP A UTILIZAR PELOS CB DO DISTRITO DE BRAGANÇA

Canal SIRESP	Município	Corpo de Bombeiros	Nº CB
<b>PC CDOS01 BC</b>	<b>Bragança</b>	<b>V. Bragança</b>	<b>0402</b>
	Macedo de Cavaleiros	V. Macedo de Cavaleiros	0403
	Vimioso	V. Vimioso	0407
	Alfândega da Fé	V. Alfândega da Fé	0409
	Vinhais	V. Vinhais	0410
	Miranda do Douro	V. Miranda do Douro	0412
		V. Sendim	0414
<b>PC CDOS02 BC</b>	<b>Bragança</b>	<b>V. Izeda</b>	<b>0415</b>
	Mirandela	V. Mirandela	0401
	Freixo de Espada à Cinta	V. Freixo de Espada à Cinta	0404
	Carrazeda de Ansiães	V. Carrazeda de Ansiães	0405
	Mogadouro	V. Mogadouro	0406
	Torre de Moncorvo	V. Torre de Moncorvo	0408



Vila Flor	V. Vila Flor	0411
Mirandela	V. Torre de Dona Chama	0413

QUADRO 7 | CANAIS SIRESP INTERENTIDADES A UTILIZAR PELOS GIPS/GNR, FFAA, INEM, AFOCELCA, ESF E OUTROS USUÁRIOS

Distrito	Canal SIRESP
<b>Bragança</b>	BC 3

QUADRO 8 | CANAIS A UTILIZAR PELOS CB'S A NÍVEL MANOBRA SIRESP

N.º CB	Corpo de Bombeiros	Canal Manobra SIRESP
401	V. Mirandela	MAN 01 BC
402	<b>V. Bragança</b>	<b>MAN 02 BC</b>
403	V. Macedo de Cavaleiros	MAN 03 BC
404	V. Freixo de Espada à Cinta	MAN 04 BC
405	V. Carrazeda de Ansiães	MAN 05 BC
406	V. Mogadouro	MAN 06 BC
407	V. Vimioso	MAN 07 BC
408	V. Torre de Moncorvo	MAN 08 BC
409	V. Alfândega da Fé	MAN 09 BC
410	V. Vinhais	MAN 10 BC
411	V. Vila Flor	MAN 11 BC
412	V. Miranda do Douro	MAN 12 BC
413	V. Torre de Dona Chama	MAN 13 BC
414	V. Sendim	MAN 14 BC
415	<b>V. Izedo</b>	<b>MAN 15 BC</b>